

**Описание функциональных характеристик  
ПО «MDN AI LineEye»**

## **Аннотация**

Настоящий документ содержит описание функциональных характеристик ПО «MDN AI LineEye», в том числе описание ПО, информацию о назначении ПО, описание основных возможностей ПО, а также задачи, реализуемые при помощи программы.

## Содержание документа

Аннотация.....	2
Содержание документа .....	3
1. Описание и назначение ПО .....	4
2. Основные задачи, которые можно выполнять при помощи ПО .....	5
Задача: Добавление камеры .....	5
Задача: Просмотр информации о рецептах .....	5
Задача: Просмотр логируемых операций.....	6
Задача: Настройки подключения систем.....	7
Задача: Редактирование ролей.....	8
Условия, при соблюдении которых возможно выполнение операции: Успешная регистрация в системе. ....	8
Задача: Редактирование пользователей.....	9
Условия, при соблюдении которых возможно выполнение операции: Успешная регистрация в системе. ....	9
Задача: Просмотр состояния подключения и данных (L1).....	10
Условия, при соблюдении которых возможно выполнение операции: Успешная регистрация в системе. ....	10
Задача: Получение данных по заданиям (L2) .....	11
Условия, при соблюдении которых возможно выполнение операции: Успешная регистрация в системе. ....	11
Задача: Запуск линии в работу .....	12
Условия, при соблюдении которых возможно выполнение операции: Успешная регистрация в системе. ....	12
5. Контакты .....	14

## **1. Описание и назначение ПО**

ПО «MDN AI LineEye» (далее ПО, программа) – программа для реализации интерфейса ПАК MDN, которая реализует подключение к камерам технического зрения для получения потока изображений и видеопотока для последующего анализа моделью с использованием искусственного интеллекта.

### **Функциональные возможности ПО:**

- получение информации от вышестоящих систем о заказе;
- получение графических данных от камер с производственной линии;
- преобразование графических данных;
- отправка на обработку графических данных;
- взаимодействие с устройствами линии посредством протокола TCP/IP.

## 2. Основные задачи, которые можно выполнять при помощи ПО

### Задача: Добавление камеры

Условия, при соблюдении которых возможно выполнение операции: Успешная регистрация в системе.

Подготовительные действия: Не требуются.

Затрачиваемые ресурсы: 1 минута.

Основные действия в требуемой последовательности:

1. Пользователь на панели управления переходит во вкладку «Камеры».
  2. Далее нажимает кнопку с изображением «+».
  3. После чего вводит необходимые параметры и нажимает кнопку «Сохранить».
- (рис. 1).

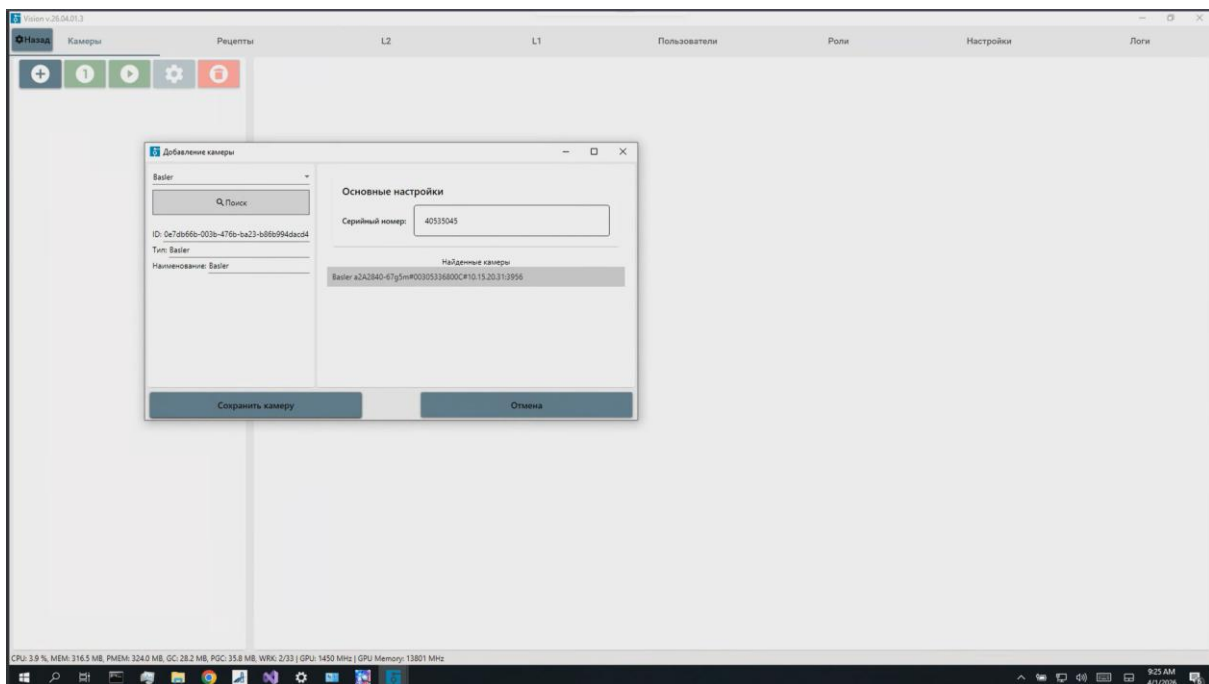


Рисунок 1

### Задача: Просмотр информации о рецептах

Условия, при соблюдении которых возможно выполнение операции: Успешная регистрация в системе.

Подготовительные действия: Не требуются.

Затрачиваемые ресурсы: 1 минута.

Основные действия в требуемой последовательности:

1. Пользователь на панели управления переходит во вкладку «Рецепты».
2. Далее просматривает необходимую информацию о рецептах (рис. 2). При необходимости можно осуществлять редактирование и проверку рецепта (настройка камеры, калибровка, AI модель, постропроцессинг, проверка). Для

справки: рецепты представляют собой набор функциональных действий, которые ПО выполняет с каждым кадром.

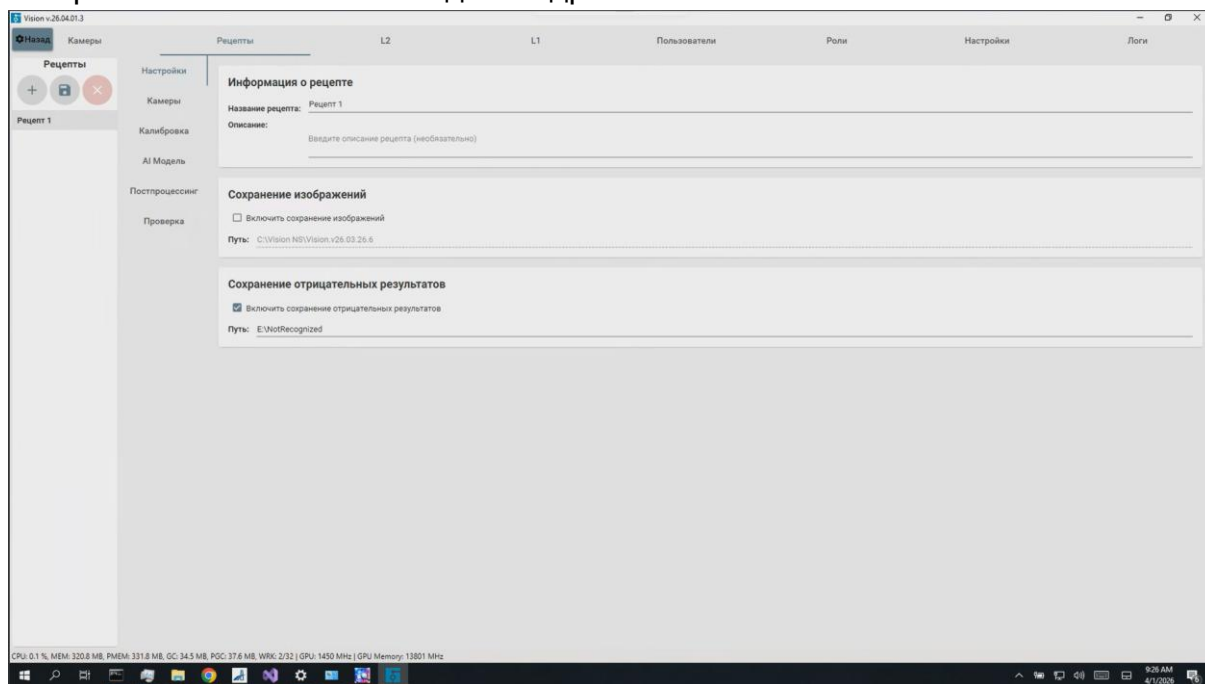


Рисунок 2

### **Задача: Просмотр логируемых операций**

Условия, при соблюдении которых возможно выполнение операции: Успешная регистрация в системе.

Подготовительные действия: Не требуются.

Затрачиваемые ресурсы: 1 минута.

Основные действия в требуемой последовательности:

1. Пользователь на панели управления переходит во вкладку «Логи».
2. Далее просматривает информацию по всем операциям, которые происходят в системе. Также имеется возможность выгрузить информацию за определенную дату в отдельный файл (рис. 3).



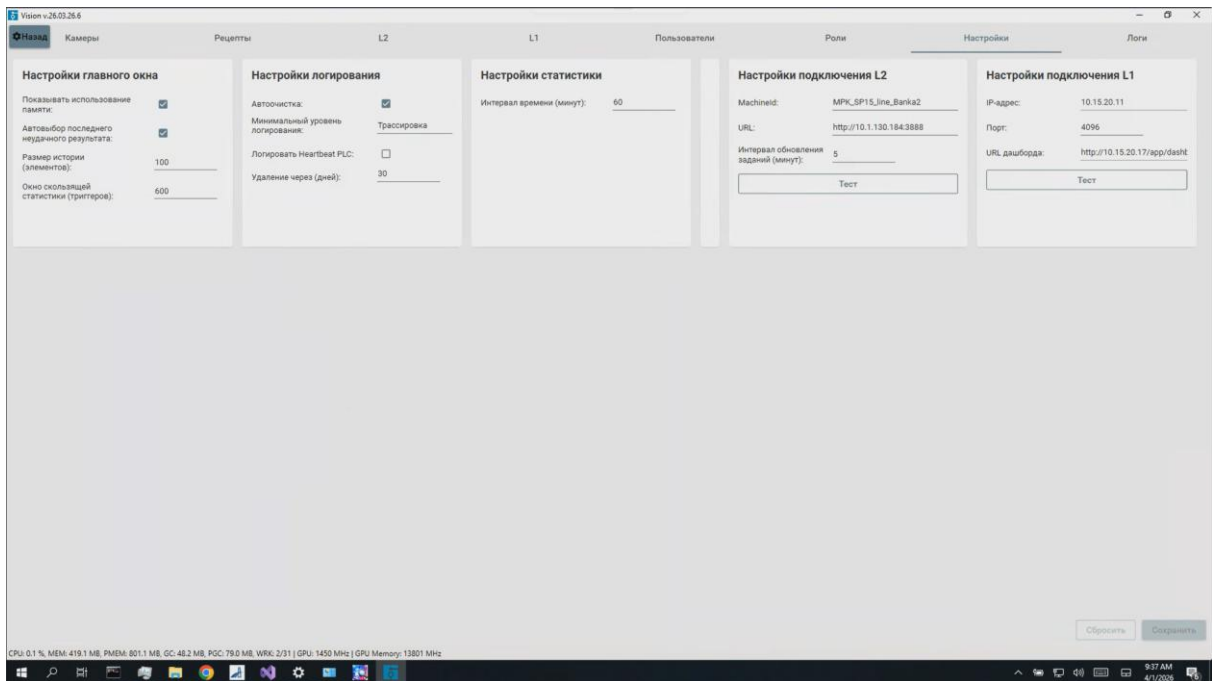


Рисунок 4

### **Задача: Редактирование ролей**

Условия, при соблюдении которых возможно выполнение операции: Успешная регистрация в системе.

Подготовительные действия: Не требуются.

Затрачиваемые ресурсы: 1 минута.

Основные действия в требуемой последовательности:

1. Пользователь на панели управления переходит во вкладку «Роли» (рис. 5).
2. Далее в зависимости от целей пользователь может редактировать существующие роли, изменяя права доступа, либо создавать новые по кнопке «Создать».

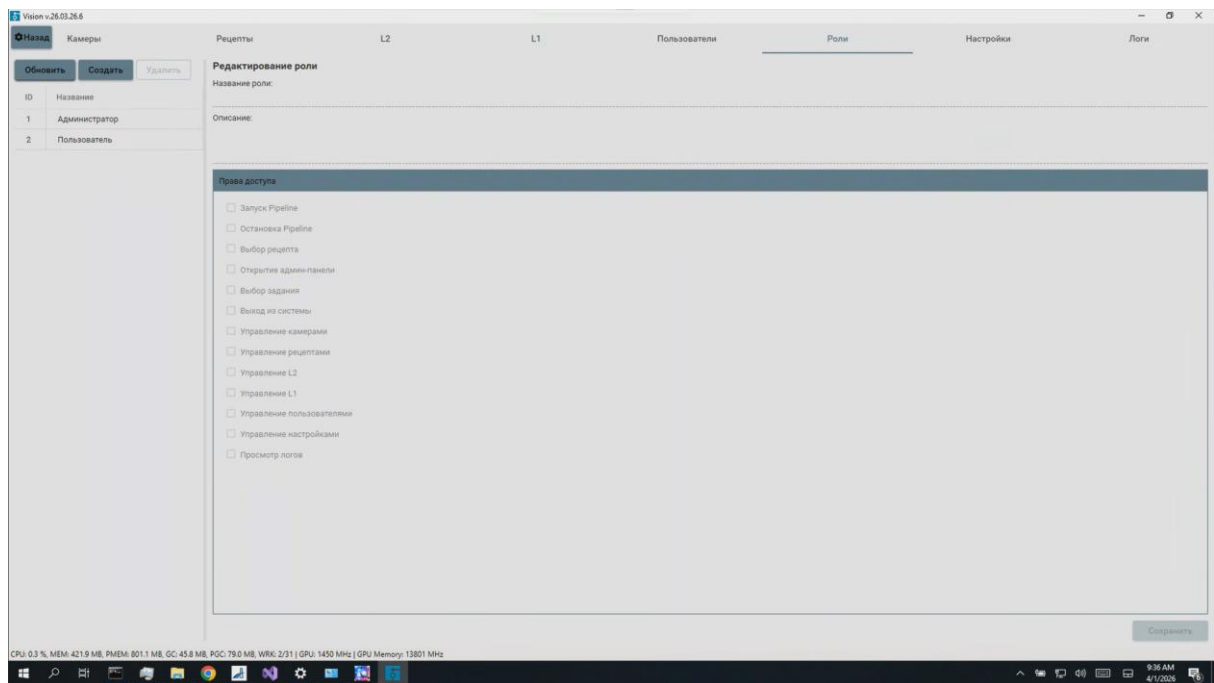


Рисунок 5

### **Задача: Редактирование пользователей**

Условия, при соблюдении которых возможно выполнение операции: Успешная регистрация в системе.

Подготовительные действия: Не требуются.

Затрачиваемые ресурсы: 1 минута.

Основные действия в требуемой последовательности:

1. Пользователь на панели управления переходит во вкладку «Пользователи» (рис. 6).
2. Далее просматривает список существующих пользователей (при необходимости вносит изменения или удаляет) либо добавляет новых путем нажатия на кнопку «Создать пользователя».

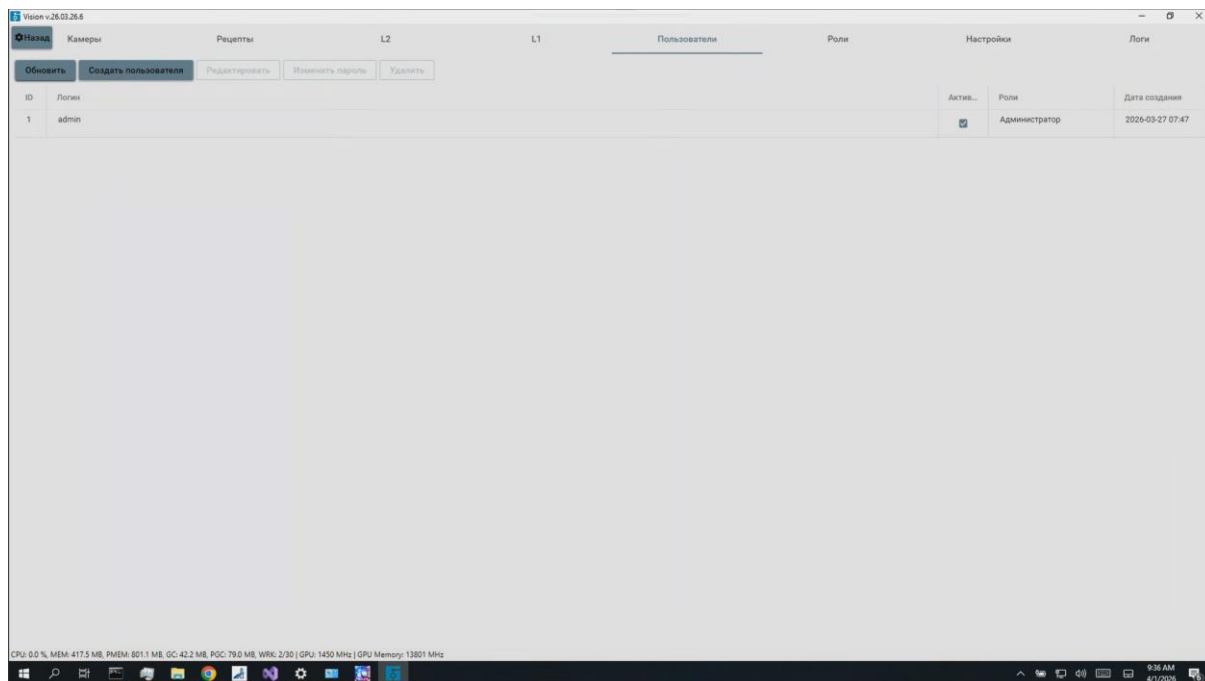


Рисунок 6

**Задача: Просмотр состояния подключения и данных (L1)**

Условия, при соблюдении которых возможно выполнение операции: Успешная регистрация в системе.

Подготовительные действия: Не требуются.

Затрачиваемые ресурсы: 1 минута.

Основные действия в требуемой последовательности:

1. Пользователь на панели управления переходит во вкладку «L1» (рис. 7).
2. Далее просматривает состояние подключения, перечень отправленных и принятых данных.

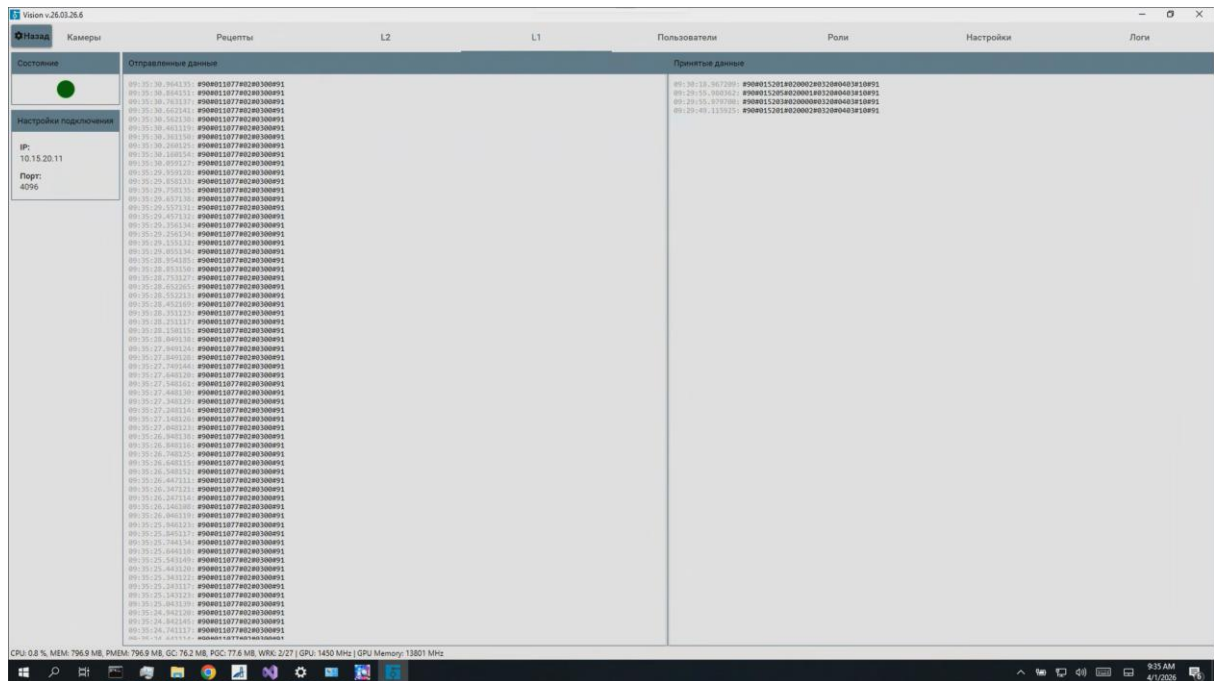


Рисунок 7

### Задача: Получение данных по заданиям (L2)

Условия, при соблюдении которых возможно выполнение операции: Успешная регистрация в системе.

Подготовительные действия: Не требуются.

Затрачиваемые ресурсы: 1 минута.

Основные действия в требуемой последовательности:

1. Пользователь на панели управления переходит во вкладку «L2» (рис. 8).
2. Далее нажимает кнопку «Обновить задания», после чего получает выгрузку данных по заданиям L2.

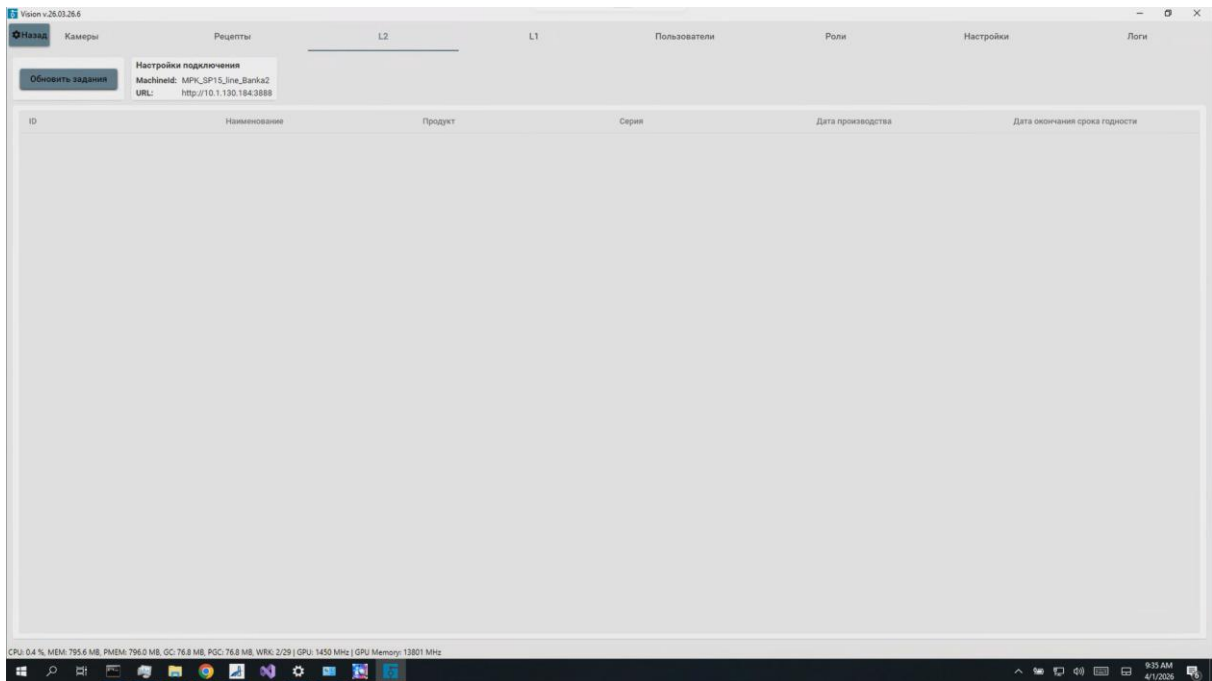


Рисунок 8

### **Задача: Запуск линии в работу**

Условия, при соблюдении которых возможно выполнение операции: Успешная регистрация в системе.

Подготовительные действия: Не требуются.

Затрачиваемые ресурсы: 1 минута.

Основные действия в требуемой последовательности:

1. Пользователь на панели управления переходит на главную страницу (рис. 9).
2. Далее выбирает необходимое задание и активный рецепт, после чего нажимает кнопку «Старт» для запуска программы. После обработки всех изображений программа выдает результат. Для остановки работы программы необходимо нажать кнопку «Стоп».

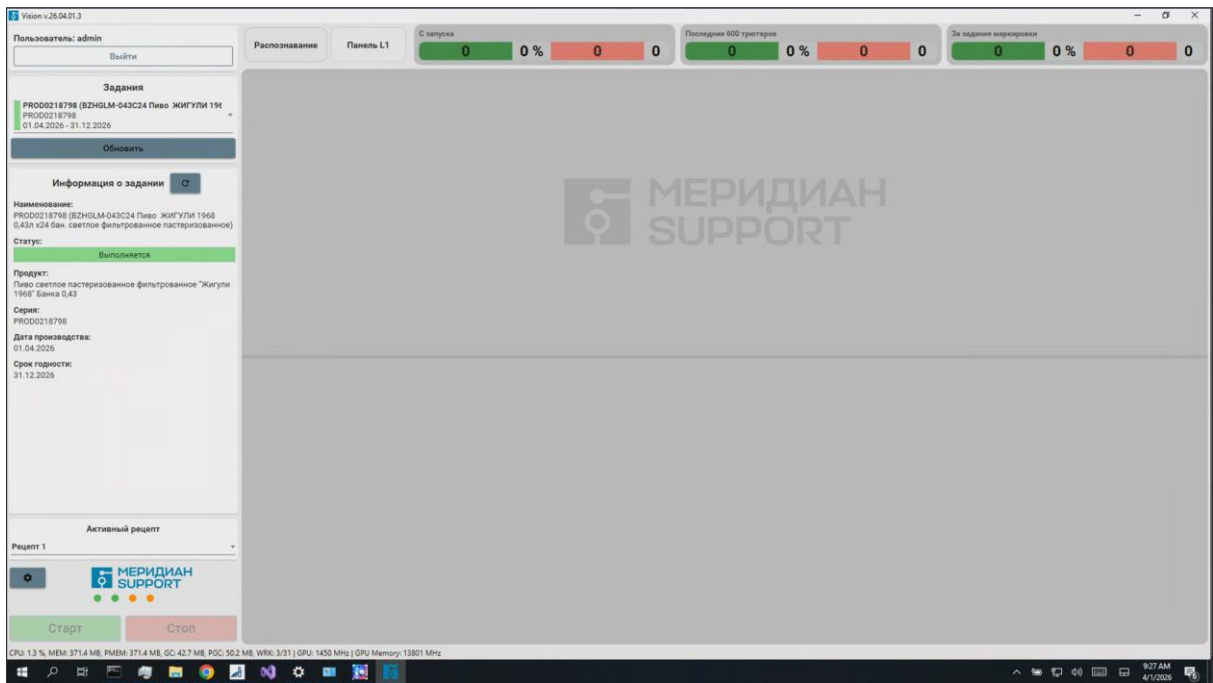


Рисунок 9

## **5. Контакты**

Контакты технической поддержки:

E-mail: [sd@mrdn.support](mailto:sd@mrdn.support)

Телефон: +7 (922) 327-65-85